



ORACLE CORPORATION

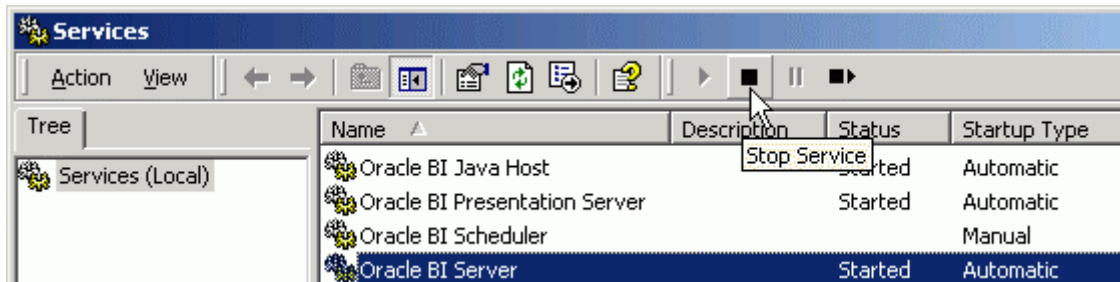
Часть 1

Построение Физического Уровня
Репозитория

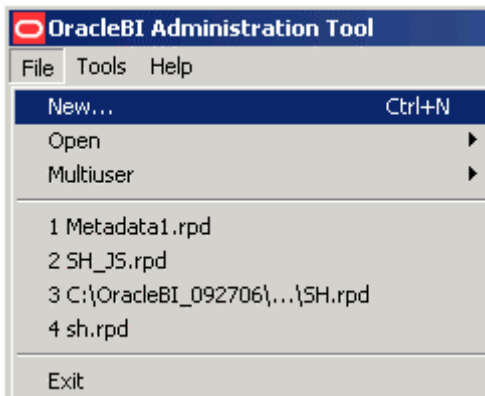
Создание нового репозитория

Чтобы создать новый репозиторий, проделайте следующие шаги:

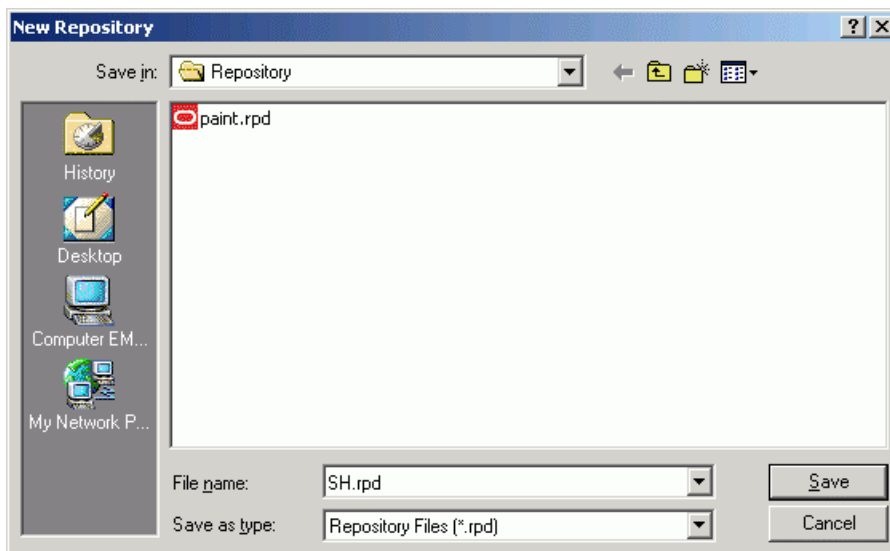
1. Нажмите **Start > Programs > Administrative Tools > Services**.
2. В диалоговом окне Services остановите сервис **Oracle BI Server**.



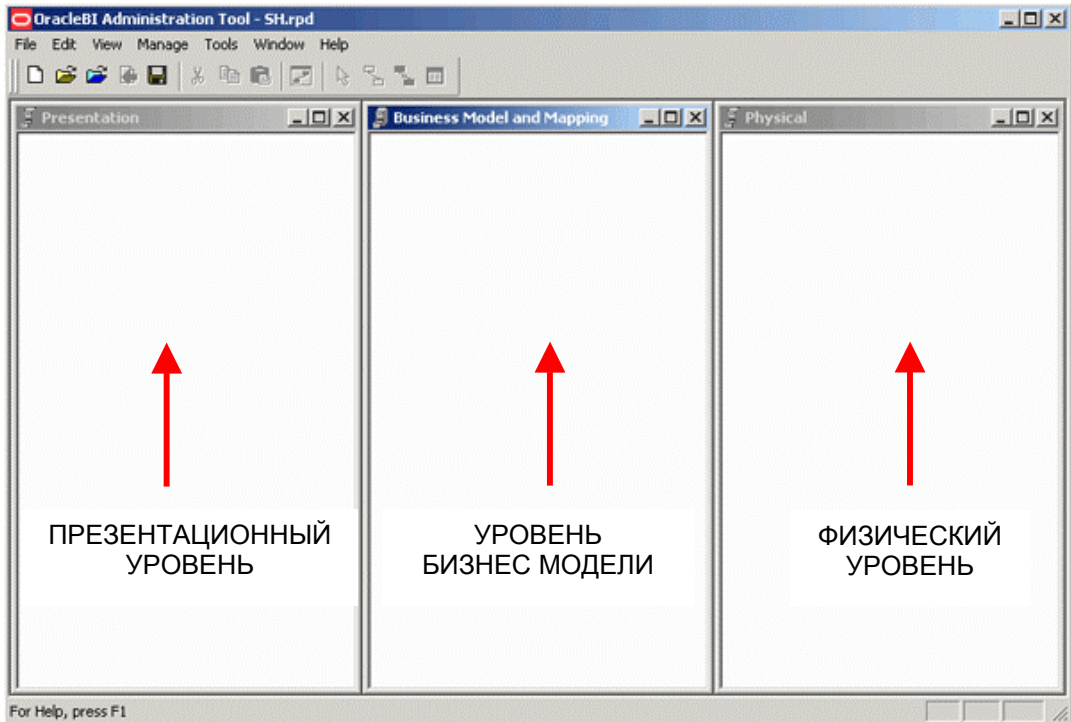
3. Нажмите **Start > Programs > Oracle Business Intelligence > Administration**, чтобы открыть Oracle BI Administration Tool.
4. Нажмите **File > New**, чтобы открыть диалоговое окно New Repository.



5. В диалоговом окне New Repository, введите имя нового репозитория **SH.rpd**.



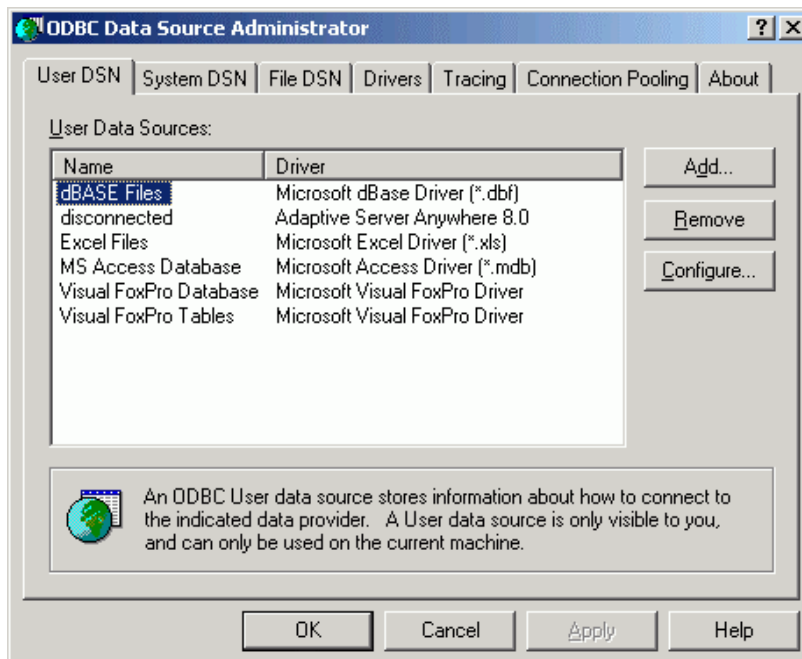
6. Нажмите **Save**. Откроется новый репозиторий.
Окно Administration Tool трех частей: **презентационный уровень** Presentation, **уровень бизнес модели** Business Model and Mapping, и **физический уровень** Physical. Если необходимо, нажмите **Tools > Options > Show toolbar**, чтобы открыть панель инструментов.



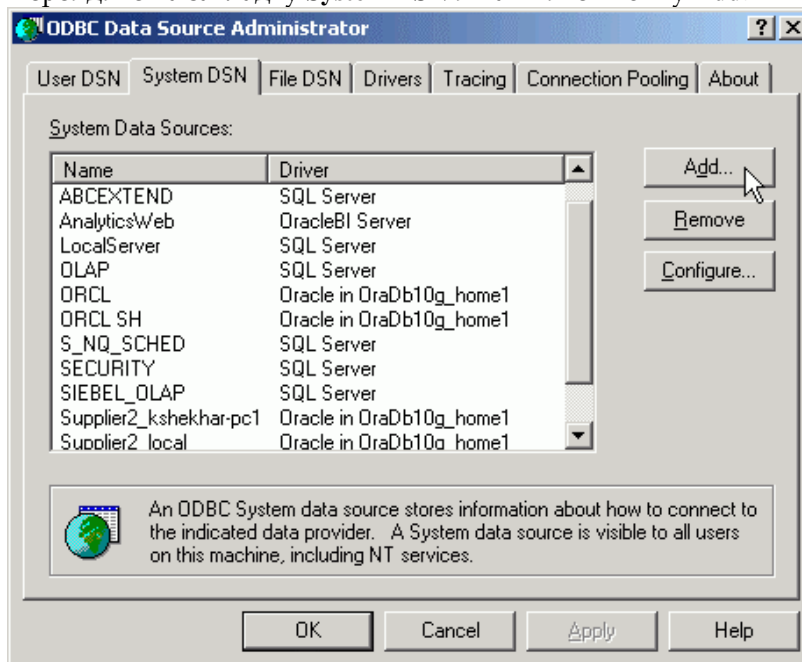
Создание ODBC Data Source

ODBC Data Source необходим для импорта информации о данных в репозиторий Oracle BI Server. Для создания ODBC Data Source выполните следующие шаги:

1. Выберите **Start > Programs > Administrative Tools > Data Sources (ODBC)**. Откроется окно ODBC Data Source Administrator.

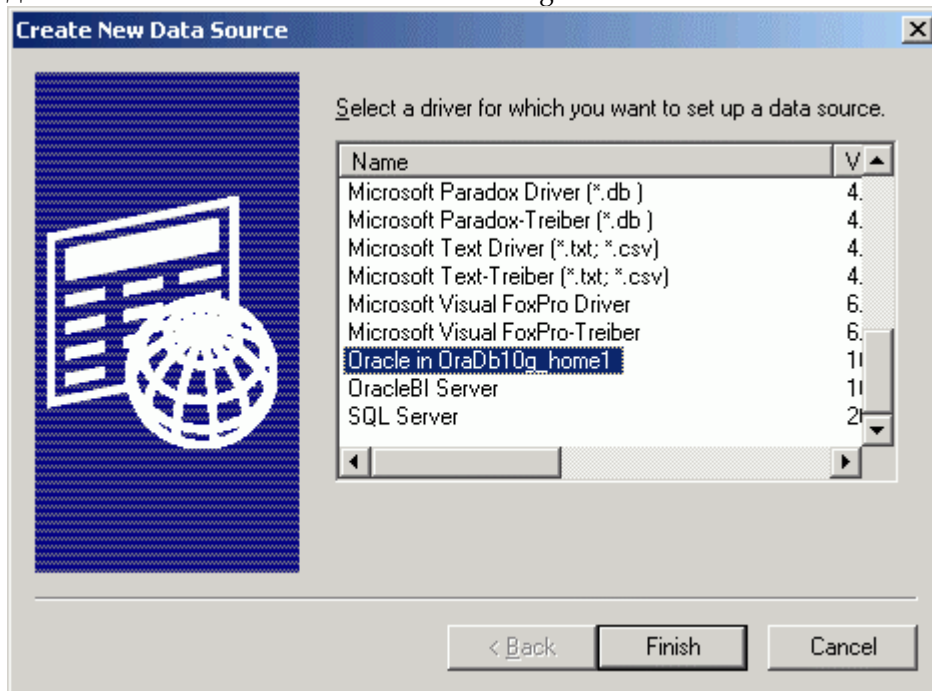


2. Перейдите на закладку **System DSN** и нажмите кнопку **Add**.

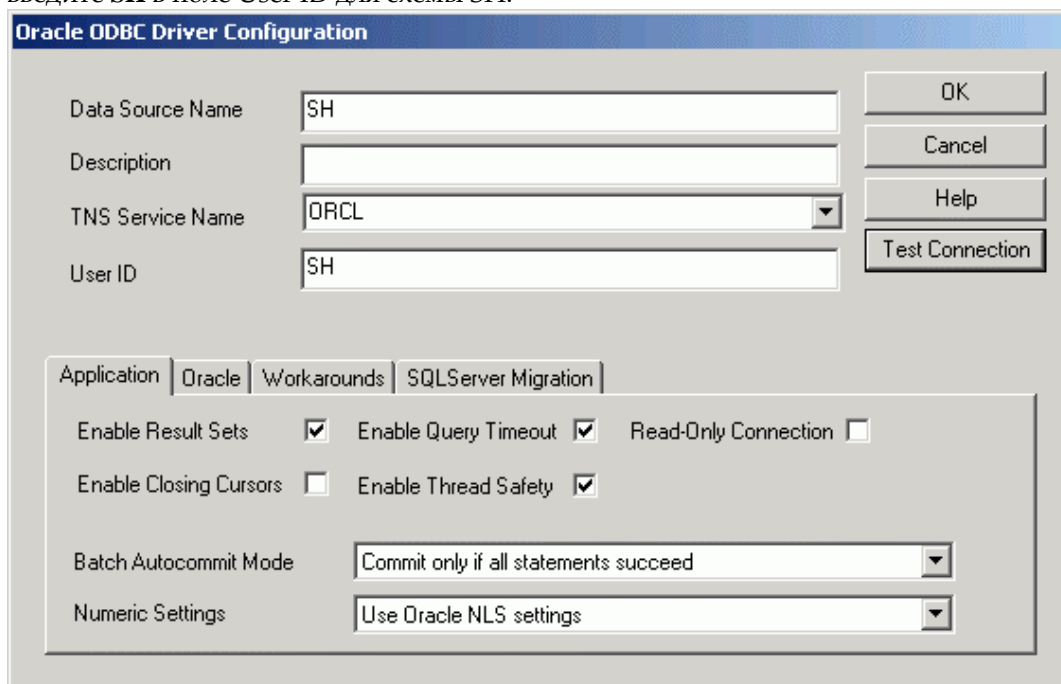


Откроется диалоговое окно Create New Data Source.

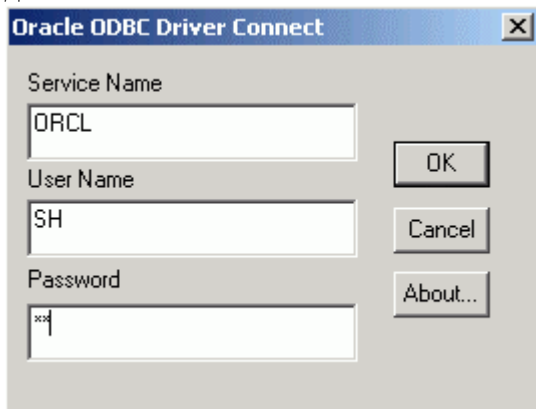
3. В диалоговом окне Create New Data Source выберите драйвер **Oracle** и кликните **Finish**. Появится диалоговое окно Oracle ODBC Driver Configuration.



4. В диалоговом окне Oracle ODBC Driver Configuration в поле **Data Source Name** напишите имя (в нашем случае это SH), в поле **TNS Service Name** из раскрывающегося списка выберите ORCL и введите **SH** в поле User ID для схемы SH.



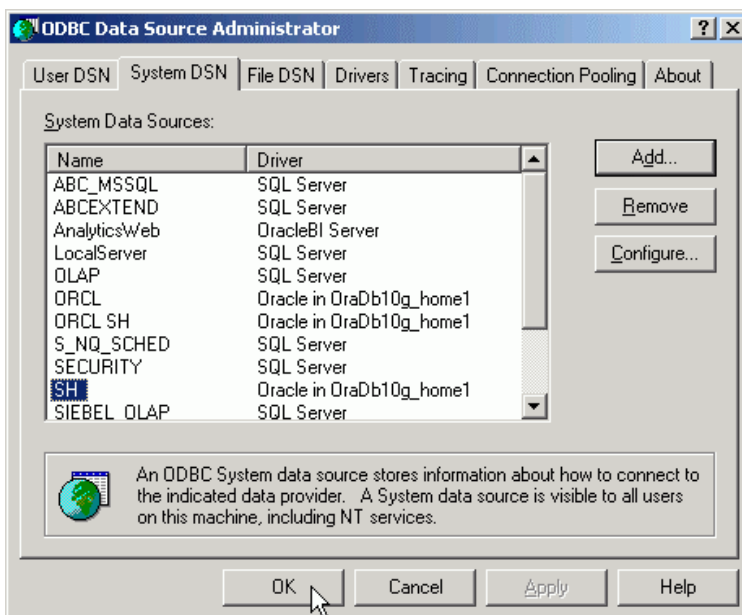
5. Нажмите **Test Connection**, чтобы открыть диалоговое окно Oracle ODBC Driver Connect. В диалоговом окне Oracle ODBC Driver Connect введите пароль **SH** для схемы SH и нажмите **OK**.



6. Вы увидите сообщение Testing Connection о том, что соединение прошло успешно.



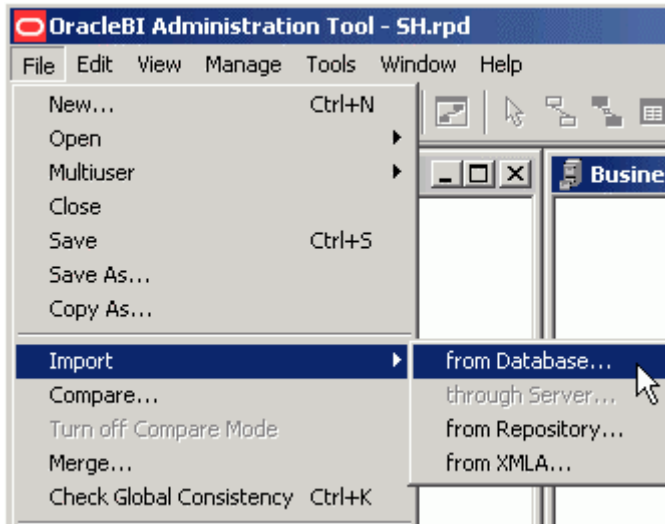
7. Нажмите **OK**, чтобы закрыть сообщение Testing Connection.
8. Нажмите **OK**, чтобы закрыть диалоговое окно Oracle ODBC Driver Configuration.
9. Убедитесь, что **SH** добавлена в список System Data Source в окне ODBC Data Source Administrator и нажмите **OK**, чтобы закрыть окно ODBC Data Source Administrator.



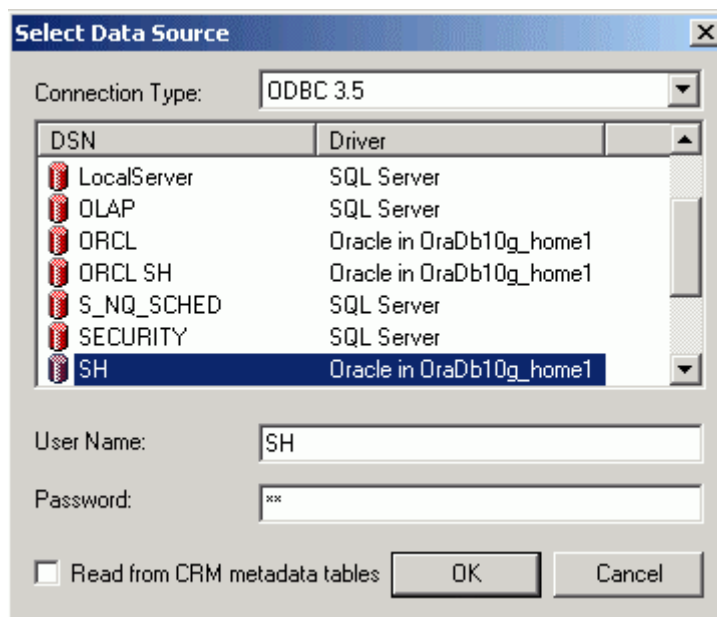
Импорт Схемы SH Schema

Чтобы импортировать схему SH schema в репозиторий, проделайте следующие шаги:

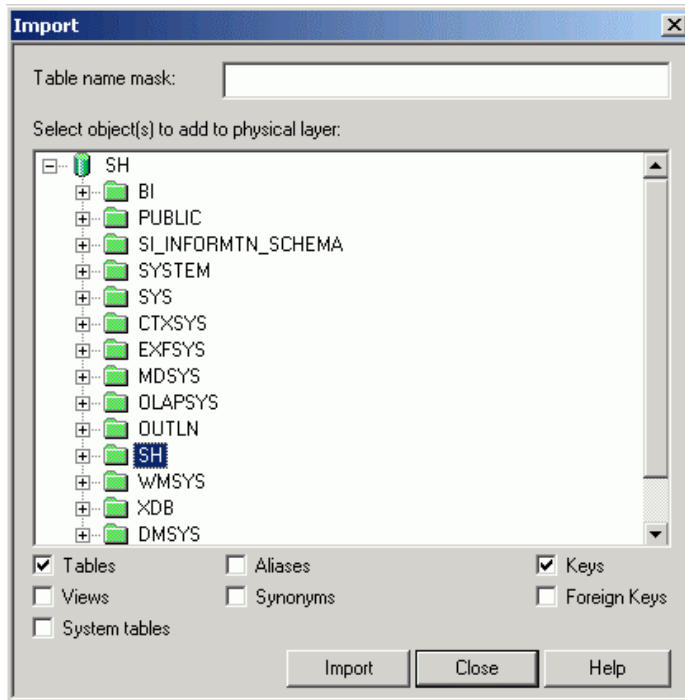
1. В окне Oracle BI Administration Tool нажмите **File > Import > from Database . . .**



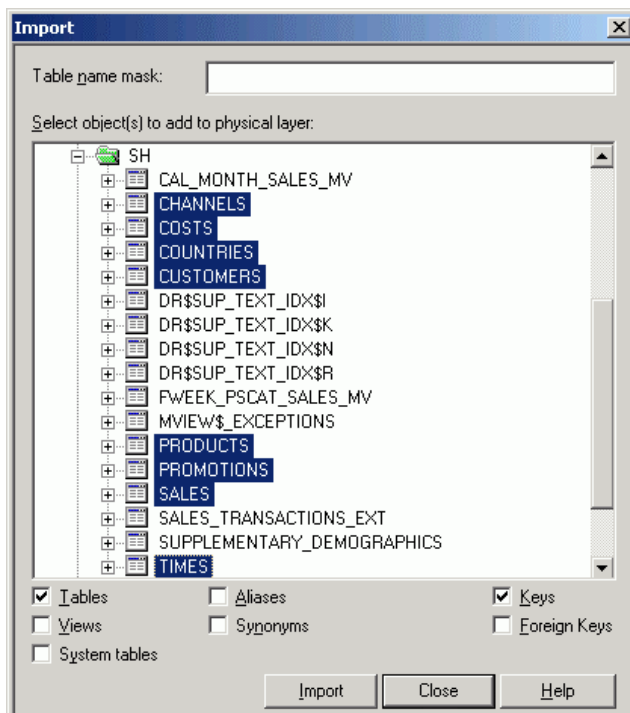
2. В диалоговом окне Select Data Source выделите **SH ODBC DSN**, который вы создали на предыдущем шаге, введите **SH** в поле User Name и Password, и нажмите **OK**, чтобы открыть диалоговое окно Import.



3. В диалоговом окне Import нажмите на папку **SH**.



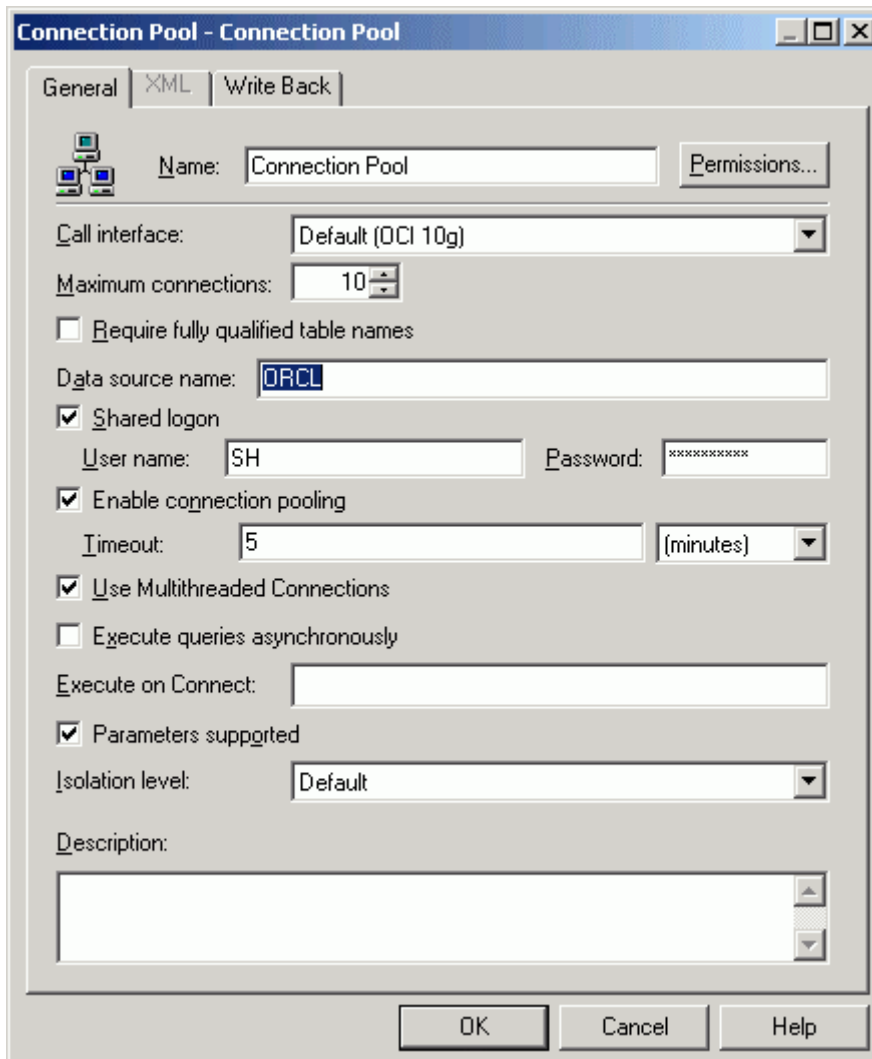
4. Нажмите на значок «+» около папки **SH**, чтобы посмотреть подпункты. Используя **Ctrl + клик** выделите следующие пункты: **CHANNELS, COSTS, COUNTRIES, CUSTOMERS, PRODUCTS, PROMOTIONS, SALES, TIMES**



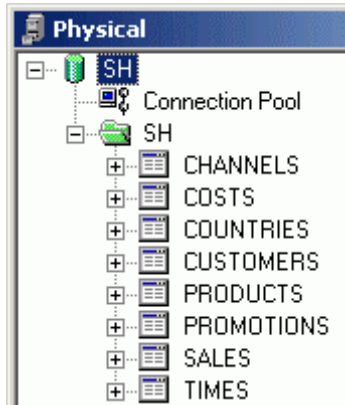
5. Обратите внимание, **Tables** и **Keys** должны быть помечены галочкой. Нажмите кнопку **Import**. Откроется диалоговое окно Connection Pool.

Обычно импортируют только те объекты, которые будут использоваться в бизнес модели. Однако, не волнуйтесь, если Вы скопировали лишнее, потом Вы всегда сможете удалить ненужные объекты.

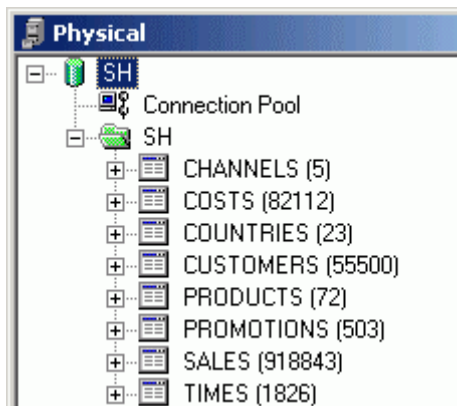
6. В диалоговом окне Connection Pool в закладке General убедитесь, что в поле Call interface введено значение **Default (OCI 10g)**, в поле Data source name введите **ORCL**. Заметьте, что это имя сервиса TNS, а не ODBC DSN.



7. Остальные поля оставьте без изменения и нажмите **OK**, чтобы закрыть диалоговое окно Connection Pool. Импортирование началось.
8. Когда импортирование закончится, нажмите **Close**, чтобы закрыть диалоговое окно Import.
9. В окне физического уровня Physical раскройте папку SH, нажав значок "+" и проверьте, что импортировались нужные Вам объекты.



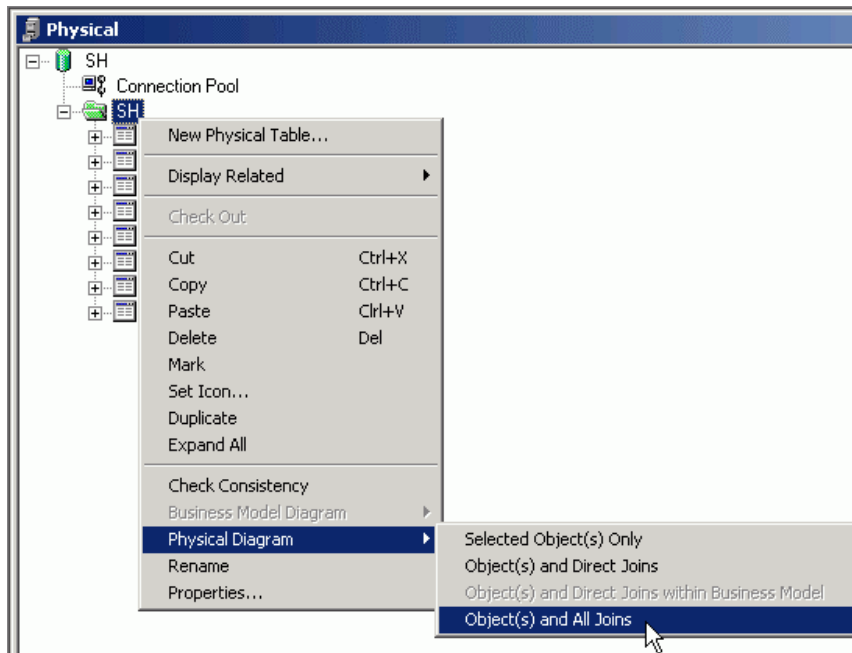
10. Нажмите **Tools > Update All Row Counts**, чтобы обновить связи.
11. Когда обновление закончится, убедитесь, что все необходимые Вам объекты находятся в окне Physical:



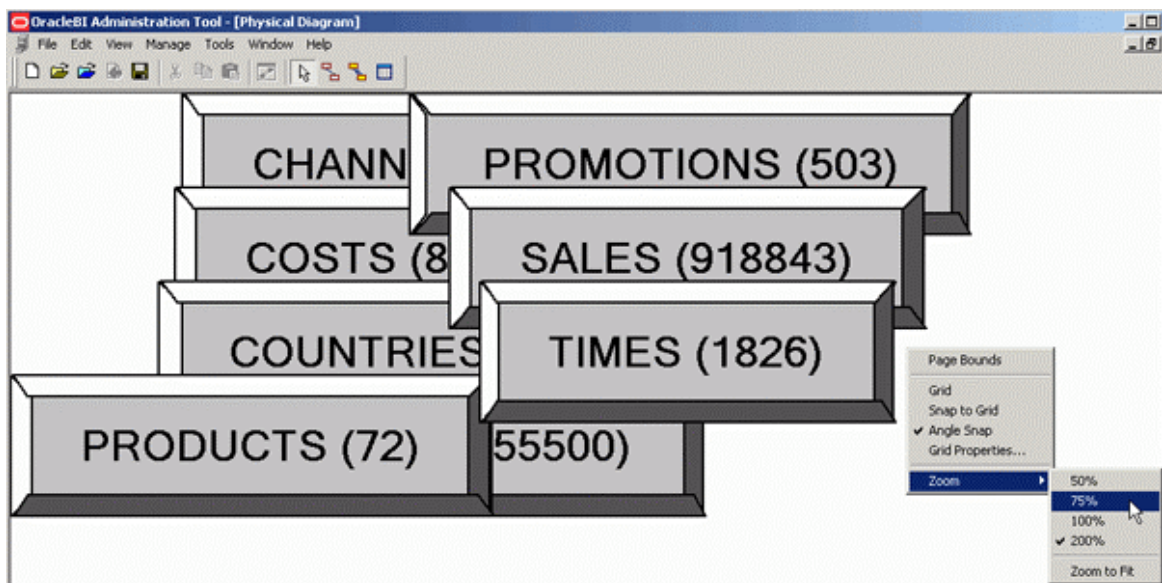
Создание Связей На Физическом Уровне

Для определения связей проделайте следующие шаги:

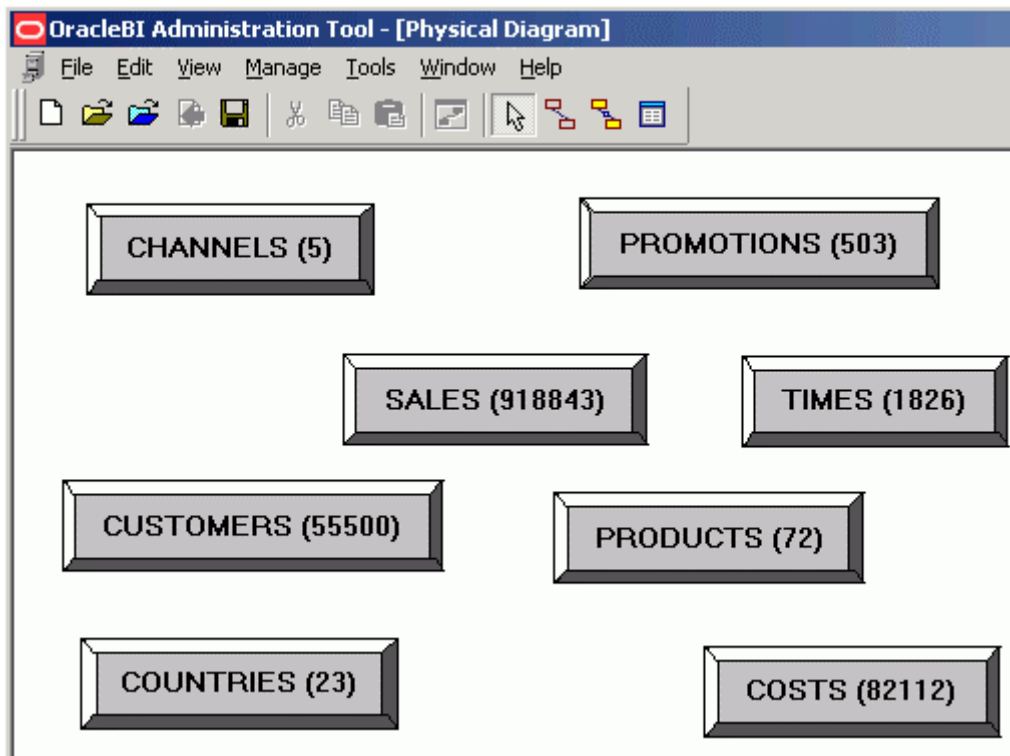
1. В окне Physical правой кнопкой мыши кликните по папке **Sh** и выберите **Physical Diagram > Object(s) and All Joins**.



2. Если объекты на физической диаграмме слишком велики, тогда кликните правой кнопкой мыши на белом фоне и выберите **Zoom**. Определите подходящий размер.



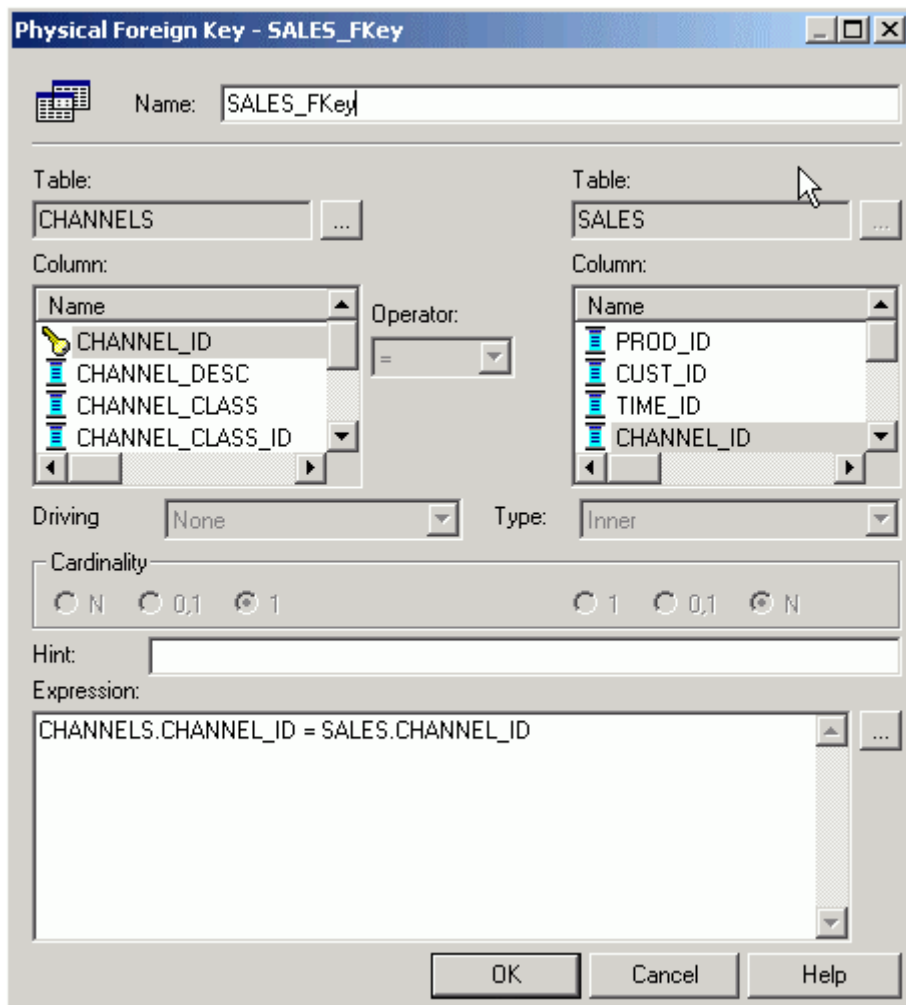
3. Расположите объекты на физической диаграмме так, чтобы они не перекрывали друг друга.



4. Нажмите кнопку **New Foreign Key** на панели инструментов.



- Нажмите на объект **Channels** и потом на **Sales**. Откроется диалоговое окно Physical Foreign Key.

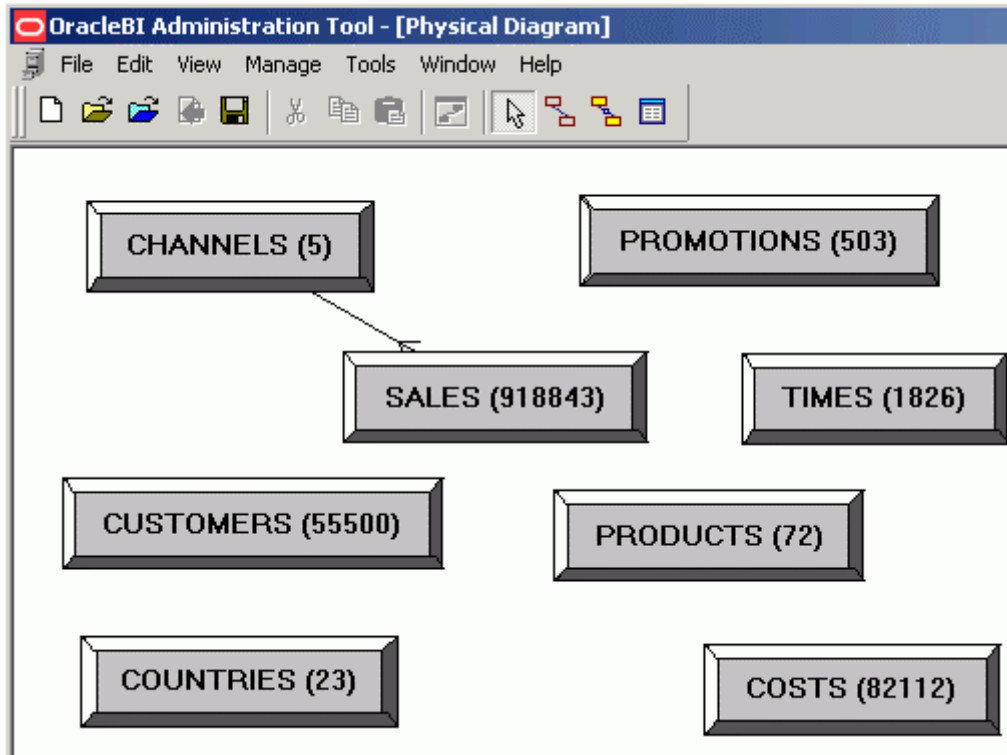


Важен порядок выбора объектов. Создаются связи один ко многим (1:N), которые соединяют ключевой столбец в первой таблице и первичный ключ во второй. Приложение Administration Tool автоматически определяет, какие столбцы в таблицах необходимо связать.

Убедитесь, что в поле Expression определена связь:

CHANNELS.CHANNEL_ID = SALES.CHANNEL_ID

6. Нажмите **ОК**, чтобы закрыть диалоговое окно Physical Foreign Key. Связь между Channels и Sales теперь отображается на физической диаграмме.



7. Создайте следующие связи:

PROMOTIONS.PROMO_ID = SALES.PROMO_ID

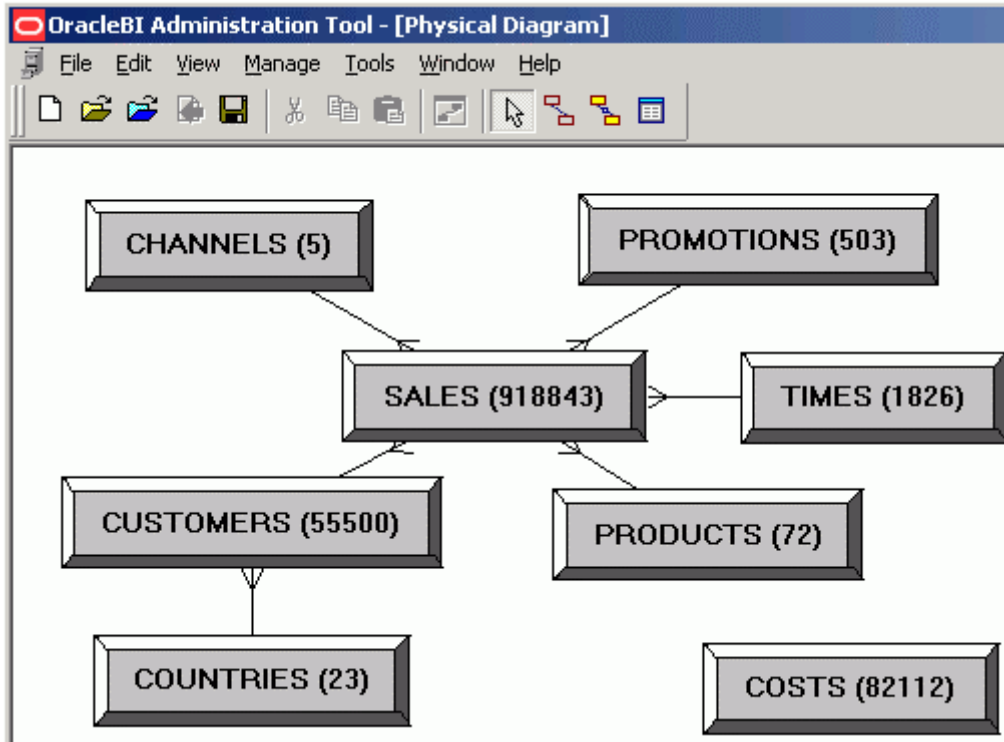
TIMES.TIME_ID = SALES.TIME_ID

PRODUCTS.PROD_ID = SALES.PROD_ID

CUSTOMERS.CUST_ID = SALES.CUST_ID

COUNTRIES.COUNTRY_ID = CUSTOMERS.COUNTRY_ID

Обратите внимание, что Countries связан с Customers, а Costs не связан ни с чем. Все остальные объекты связаны с Sales.



Когда закончите, нажмите **X** в верхнем правом углу, чтобы закрыть окно с физической диаграммой.

8. Нажмите **File > Save** или кнопку **Save** на панели инструментов, чтобы сохранить репозиторий.
9. Нажмите **No**, когда будет запрос о проверке на согласованность.

